



# GEMEINDE ERIZ MITTEILUNGSBLATT

Herausgeber: Gemeindeschreiberei Eriz  
Nr. 147 vom August 2019



Liebe Erizerinnen und Erizer  
Liebe Empfänger dieses Mitteilungsblattes

Mit diesem Mitteilungsblatt lassen wir Ihnen folgende Informationen zukommen:

	Seite
Trinkwasserqualität	2
Ablesung der Wasserzähler	2
Hundetaxe 2019	3
Erteilte Baubewilligungen	3
Lehrabschluss Michelle Blaser	4
Neue Lernende Gemeindeverwaltung	4
Altpapiersammlung Herbst	5
Jungfrau-Rallye Oldtimerfahrt	6
Informationen Grüngut	6
Bekämpfung Jakobskreuzkraut	7
Feuerbrandkontrollen	8
Wohnungsinserat	8
Bericht Regionale Energieberatung	9
Informationen Eriztal Tourismus	10
Kleiderbörse	11
Altersausflug	12

Das nächste Mitteilungsblatt erscheint im November 2019.  
Beiträge von Kommissionen, Vereinen und Privatpersonen sind  
bis am 31.10.2019 per Word-Datei an die E-Mail-Adresse der  
Gemeinde Eriz, [info@eriz.ch](mailto:info@eriz.ch), zu senden.

## Trinkwasserqualität

Die Wasserprobe vom 12. Mai 2019 wurde in der Gemeindeverwaltung Eriz entnommen. Die Untersuchung des kantonalen Labors Bern ergab folgende Ergebnisse:

	<b>Quelle Schöriz Eriz</b>
Netzname	Gemeindeverwaltung Eriz
Bezugsort	Quellwasser
Herkunft des Wassers	
Trübung	0.29 FNU
Gesamthärte	1.01 mMol/L
Härtegrad (französische)	10.1 °fH
Calcium	36 mg/L
Magnesium	2.7 mg/L
Ammonium	weniger als 1 mg/L
Nitrit	weniger als 1 mg/L
Chlorid	weniger als 1 mg/L
Nitrat	2.9 mg/L
Sulfat	3.8 mg/L



Die Untersuchungsergebnisse entsprechen den gesetzlichen Vorschriften. Das Trinkwasser ist mit 10.1 °fH weich.

## Ablesung der Wasserzähler

Ab den Herbstferien werden in der Gemeinde Eriz wiederum die Wasserzähler durch die Gemeindegewermeister Beat Fahrni und Dominik Schäfer abgelesen.

Die Liegenschaftsbesitzer werden gebeten, den Ablesern Zutritt zu den Zählern zu gewähren.

Bei längerer Abwesenheit bitten wir Sie, die Zählerstände telefonisch der Gemeindeverwaltung Eriz, Tel. 033 453 18 88 zu melden. Allfällige Meldeblätter sind innert 10 Tagen zu retournieren.

Wir danken Ihnen für Ihre Mitarbeit.

## Hundetaxe 2019

Gemäss Art. 1 des kant. Gesetzes über die Hundetaxe ist für jeden im Kanton Bern gehaltenen Hund, der am 1. August mindestens drei Monate alt ist, eine Hundesteuer zu entrichten.



Die Gemeindeversammlung hat die Steuer auf Fr. 40.– pro Hund festgelegt.

Die Hundetaxe wird per Rechnung eingezogen. Diese wird nach unseren Unterlagen sowie den registrierten Hunden in der Datenbank Amicus ausgestellt. Bei Unstimmigkeiten bitten wir Sie, sich nach Erhalt der Rechnung bei der Gemeindeverwaltung zu melden.

Wer einen neuen Hund hat wird gebeten, sich bei der Gemeindeverwaltung zu melden. Die Hundesteuer ist in diesem Fall gegen Entgegennahme der Kontrollmarke bei der Gemeindeverwaltung zu begleichen.

### **Erstmalige Hundebesitzer**

Wer zum ersten Mal einen Hund besitzt, muss bei der Gemeindeverwaltung eine Personen-ID für die Hundedatenbank Amicus beantragen. Die Zugangsdaten zu Amicus werden anschliessend per Post zugestellt.

### **Erteilte Baubewilligungen**

Der Gemeinderat oder das Regierungsstatthalteramt haben seit unserer letzten Publikation folgende Baubewilligungen erteilt:

- Fahrni Beat, Kapfern, Neubau zweistöckiger Schopf für landwirtschaftliche Geräte
- Feldschützen Inner-Eriz, Eingeschossiger Anbau auf der Nordseite des Schützenhauses

## Lehrabschluss Michelle Blaser

Michelle Blaser hat die Abschlussprüfung zur Kauffrau nach ihrer Ausbildung auf der Gemeindeverwaltung Eriz erfolgreich bestanden. Wir gratulieren Michelle ganz herzlich und wünschen ihr alles Gute auf ihrem weiteren Lebensweg.

Michelle verabschiedet sich mit folgenden Worten:

*Liebe Erizerinnen, Liebe Erizer*

*Jetzt heisst es Abschied nehmen. Abschied von schönen 3. Lehrjahren, Abschied von einem schönen Ort. Auch wenn ich nicht weit weg wohne, weiss ich, dass ich etwas vermissen werde.*

*Ich habe in diesen 3 Jahren viel Neues gelernt und den Kontakt mit den Einwohnerinnen und Einwohnern, wie auch mit meinen Arbeitskollegen sehr geschätzt.*

*Ich möchte mich herzlich bei Charlotte Küenzi und Therese Oswald bedanken. Sie haben mich durch meine Lehre begleitet und unterstützt. Auch dem Gemeinderat danke ich für die gute Zusammenarbeit.*

*Ich habe die Zeit im Eriz sehr genossen und werde sie in positiver Erinnerung behalten. Ich wünsche allen alles Gute in der Zukunft und der neuen Lernenden Sarah Imhof einen guten Start in die Ausbildung.*

Michelle Blaser

## Neue Lernende auf der Gemeindeverwaltung

Sarah Imhof aus Wachseldorn ist unsere neue Lernende auf der Gemeindeverwaltung Eriz. Sie hat ihre dreijährige Ausbildung am 5. August 2019 begonnen.

Wir wünschen Sarah viel Freude und Erfolg während der Ausbildung und heissen sie herzlich willkommen.



# ALTPAPIERSAMMLUNG HERBST 2019



- Wann: **Samstag, 26. Oktober 2019  
von 09.30 – 11.30 Uhr**
- Wo: Anlieferung durch die Privaten auf den  
**Schulhausplatz Bieten**
- Was: Altpapier:  
Anlieferung gebündelt und fest verschnürt
- Karton:  
getrennt von Altpapier und ebenfalls gut verschnürt
- Achtung:** Papiersäcke und Futtermittelsäcke werden nicht mehr entgegengenommen. Es können auch keine anderen Abfälle oder Schnitzel abgegeben werden!
- Wie: Anlieferung während den Annahmezeiten und Deponie in den bereitgestellten Container nach Weisung der anwesenden Wegmeister
- Fragen: Auskunft erteilt der Gemeindegewmeister Beat Fahrni, Tel. 079 283 47 84



## Jungfrau-Rallye Oldtimerfahrt

Die Jungfrau-Rallye ist eine touristische Orientierungsfahrt für Oldtimer, bei der nur Frauen am Steuer sitzen dürfen. Es handelt sich also nicht um ein Rennen und die Autos sind im normalen Strassenverkehr unterwegs.

In diesem Jahr führt die Rallye auch durch die Gemeinde Eriz. Die Durchfahrt erfolgt am **Freitag, 30. August 2019 von 13.00 bis 16.30 Uhr**. Die Autos kommen von Horrenbach her und verlassen das Tal wieder in Richtung Schwarzenegg.

Da die Oldtimer einzeln und nicht im Konvoi fahren, ist das Kreuzen auf schmalen Strassen möglich und es sind auch keine Strassensperrungen nötig.

## Informationen Grünabfuhr

Der Grüncontainer steht jeweils von anfangs Mai bis November auf dem Viehschauplatz Neumatt. (Ausnahme während den Beständeschauen, Standort Säge Mühlematt.)

Wir bitten Sie, kein Fremdmaterial im Container zu entsorgen. Nur so können wir diesen ohne Aufsicht abstellen.

Nicht ins Grüngut gehören:

Blacken, Fleisch, Katzenstreu, Staubsaugersäcke, Papier, Karton, Textilien, Asche, Steine, Stöcke jeglicher Art, Erde etc.

Das Grüngut sollte frei von Fremdstoffen wie Plastik, Glas oder Metall sein. Diese Materialien müssen mühsam von Hand aussortiert werden.



Wir danken Ihnen für die Mithilfe bei der umweltgerechten Entsorgung des Abfalls.

## **Bekämpfung Jakobskreuzkraut**

Das Jakobskreuzkraut hat sich in den letzten Jahren, bedingt durch die extensive Bewirtschaftung von Strassenrändern und Weiden, in verschiedenen Regionen stark ausgebreitet, so auch in der Gemeinde Eriz.

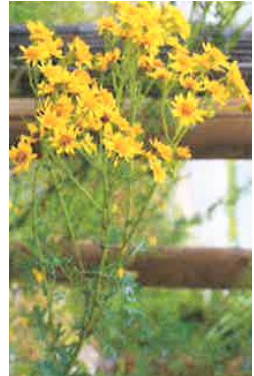
Das gelbblühende Kraut ist zwei- oder mehrjährig und kann eine Höhe von 30-100 cm erreichen. Im ersten Jahr bildet es eine Rosette und im zweiten Jahr die Blüten.



Blattrosette



Einzelblüte (fast immer mit 13 Blütenblättern



Pflanze in der Blüte

Das Jakobskreuzkraut ist giftig und muss deshalb unbedingt bekämpft werden. Das Absamen und somit die Verbreitung der Pflanze ist frühzeitig zu verhindern, damit Mensch und Tier vor Gefahren geschützt werden.

Bekämpfungsmöglichkeiten:

- Ausreissen und im Kehrriech entsorgen, oder
- Chemische Bekämpfung im Rosettenstadium

## **Verwechslungsgefahr mit Johanniskraut**

Nicht zu verwechseln ist das Jakobskreuzkraut mit dem Johanniskraut. Das ungiftige Johanniskraut ist eine Heilpflanze und weist andere Blüten und Blätter auf.



Johanniskraut

## Feuerbrandkontrollen

In den Monaten August/September wird Stefan Kammermann wiederum in der Gemeinde Eriz unterwegs sein, um den Feuerbrand zu kontrollieren. Dabei muss er auch private Grundstücke und Gärten betreten. Besten Dank für Ihr Verständnis.

Der Gemeinderat Eriz und das Verwaltungspersonal wünschen Ihnen einen farbenfrohen, erntereichen Herbst!



---

Zu vermieten im Eriz

ab 1. Januar 2020 oder nach Vereinbarung

### Geräumige 5-Zimmer-Wohnung

Balkon, Terrasse und Wintergarten  
Miete Fr. 1'150.-, NK Fr. 350.-  
inkl. 2 Autoabstellplätze



Direkt neben Gemeinde, Bushaltestelle und Dorfladen.  
Keine Hunde erwünscht.

Tel. 079 732 11 67



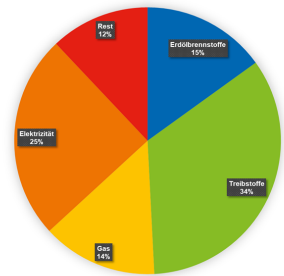
## Effizienz und erneuerbare Energien machen unabhängig!

**Drei Viertel der in der Schweiz verbrauchten Energie werden importiert. Jährlich fließen dafür 6 Milliarden Franken ins Ausland ab. Schöpfen wir die Einsparpotenziale und das Angebot an erneuerbaren Energien aus, bleibt mehr Geld in der Schweiz.**

Schweizerinnen und Schweizer geben für Strom sowie für Brenn- und Treibstoffe jährlich mehr als 26 Milliarden Franken aus, davon über 10 Milliarden Franken für Treibstoffe.

Schweizer Endverbrauch nach Energieträgern (2017)  
Total 849'800 TJ

Im Mobilitätsbereich wüssten wir eigentlich, was für Umwelt, Portemonnaie und Gewissen gut wäre und das Verhalten könnte rasch angepasst werden. Die Lebensdauer eines Autos ist nach durchschnittlich 12 Jahren erreicht, danach kann ein effizientes und vor allem dem Zweck entsprechendes Fahrzeug gekauft werden. Oder man erreicht sein Ziel zu Fuss, mit dem Velo, dem öffentlichen Verkehr oder mit Carsharing-Fahrzeugen.



Geht es aber um Entscheidungen, welche die eigenen vier Wände betreffen, liegen die guten Lösungen oft nicht einfach so auf der Hand. Massnahmen im Gebäudebereich haben jahrzehntelang Einfluss auf Komfort, Energieverbrauch und Kosten sowie auf Umwelt und Klima. Fehlentscheide lassen sich nicht so schnell wieder korrigieren. Denn die neue Ölheizung bleibt wieder für mindestens 20 Jahre im Keller oder die Dämmung der Gebäudehülle lässt nach einer Pinselrenovation erneut Jahre auf sich warten.

Im Gebäudebereich ist Weitsicht gefragt. Entscheidend ist, dass die Bauherrschaft rechtzeitig plant und die Sanierungsmassnahmen gut aufeinander abgestimmt werden. Generell gilt: Gebäudehülle vor Haustechnik. Also möglichst zuerst Fassaden und Dach dämmen sowie Fenster ersetzen und eher in einem zweiten Schritt die Heizung sanieren. Ein Gebäudeenergieausweis GE-AK<sup>®</sup> ist eine gute Entscheidungsgrundlage und Voraussetzung für den Zugang zu Förderbeiträgen. Bei Fragen zum richtigen Vorgehen hilft die Regionale Energieberatung.

Richtig sanieren heisst Komfort steigern, Energie und langfristig Kosten sparen sowie die regionale Wirtschaft stärken. Das lokale Gewerbe gewinnt und schafft Arbeitsplätze. Umweltbelastung und Auslandsabhängigkeit sinken.



## Informationen Eriztal Tourismus

### Neue Präsidentin bei ERIZTAL-TOURISMUS

Anlässlich der 52. Hauptversammlung von ERIZTAL-TOURISMUS vom 21. Juni 2019 wurde eine neue Präsidentin gewählt.

Die bisherige Präsidentin Katharina Mian tritt nach 8 Jahren Amtszeit zurück. Wir danken ihr herzlich für die unzähligen geleisteten Stunden und die hervorragende Arbeit.

Als Nachfolgerin wurde Sibylle Häuptli Müller gewählt. Die 46-jährige "mittlerweile" Erizerin bringt mit der Hotel-Handelsschule und Stellen im Gastgewerbe im In- und Ausland Erfahrung im Tourismusbereich mit. Das Vereinsleben als Handball-Spielerin, Trainerin, Schiedsrichterin und Vorstandsmitglied hat sie in 23 Jahren in diversen Vereinen bereits mitgelebt.

Sie will den ERIZTAL-TOURISMUS nicht neu erfinden. Altbewährtes beibehalten, jedoch mit "neuen" Augen nicht Gesehenes einbringen.

*Euer ERIZTAL-TOURISMUS*

Zum Sii, zum Verwille, zum's zäme guet ha u öbbis feins ässe.  
Die wunderschöni Grillsteu hinde am Geissegg Parkplatz hei d Manne vom ERIZTAL-TOURISMUS mit viu Liebi errichtet.



Wärdet doch o Mitglied! Meh Infos unter [www.eriztal-tourismus.ch](http://www.eriztal-tourismus.ch)

**Im Schueuhuus Biete isch ume**



# **Kleiderbörse**



**am Frytig, 13. September ab 07.30h bis 20.00h u**

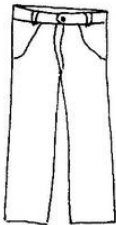
**am Samschtig, 14. September ab 07.30h bis 12.00h**

Es het schöni Summer- u Winterchleider  
für Ching u Erwachseni.

Es het o Spili u Büechli.

Jedes Stück choschet Fr. 1.00

säget's o öine Verwandte u Kollege.



# Altersausflug

Herzlich laden wir unsere Älteren der Gemeinde (Frauen ab 64, Männer ab 65 Jahren) zu einer **Sommerfahrt** ein. Jüngere Ehefrauen oder Männer von Berechtigten sind ebenfalls willkommen.

Die Fahrt wird auf **Dienstag, 27. August 2019** festgesetzt und findet bei jeder Witterung statt. Kosten entstehen den Teilnehmern keine.

## Abfahrtszeiten:

Innereriz Säge	12.00 Uhr
Eriz Linde	12.15 Uhr
Losenegg	12.30 Uhr

Es besteht die Möglichkeit, unterwegs innerhalb der angegebenen Zeiten einzusteigen.

## Anmeldung:

Bis am **Samstag, 24. August 2019** bei Schäfer Elisabeth,  
Tel. 079 699 50 46.

Willkommen zu dieser Fahrt!

Wir wünschen einen schönen und gemütlichen Nachmittag.

